



**ZPRÁVA O ČINNOSTI
SEVEROČESKÉ GALERIE VÝTVARNÉHO UMĚNÍ V LITOMĚŘICÍCH
ZA ROK 2019**

Obsah

1	Úvod	5
1.1	Slovo ředitele	5
1.2	Základní informace o galerii	6
1.3	Organizační uspořádání instituce	7
1.3.1	Počet zaměstnanců v roce 2019	7
2	Sbírky	9
2.1	Charakteristika sbírkového profilu instituce	9
2.1.2	Stav fondu k 31. 12. 2019	9
2.2	Prezentace sbírek galerie	9
2.2.1	Zápůjčky za rok 2019	10
2.2.2	Registr sbírek výtvarného umění Rady galerií ČR	12
2.3	Akvizice / Nákupy – dary	12
2.3.1	Celková částka vydaná na akviziční činnost v daném roce	14
2.4	Péče o sbírky	14
2.5	Evidence a dokumentace	15
2.5.1	Evidence	15
2.5.2	Dokumentace	15
2.5.3	Publikování sbírkových předmětů v odborné literatuře	15
2.5.4	Inventarizace sbírkového fondu	16
2.5.5	Vědecko-výzkumná a badatelská činnost	16
3	Výstavy	17
4	Publikace	19
4.1	Významná publikace v roce 2019	20
5	Vzdělávací činnost	21
5.1	Vzdělávací programy pro školskou soustavu	21
5.1.1	Vzdělávací programy pro jednotlivé stupně školského systému	21
5.2	Spolupráce se speciálními a praktickými školami, návštěvníci s mentálním handicapem	22
5.3	Spolupráce s volnočasovými institucemi	22
5.4	Vzdělávací a volnočasové programy pro veřejnost	22
5.4.1	Vzdělávací a volnočasové programy pro děti a dospívající	24
5.4.2	Senioři	24
6	Knihovna	25
7	Web	25
8	PR galerie	25
9	Hospodaření v roce 2019	26
9.1	Zpráva o finančním hospodaření za rok 2019	26

1 Úvod

1.1 Slovo ředitele

Severočeská galerie výtvarného umění v Litoměřicích je v ústeckém regionu kulturní institucí, která je přes půl století nezastupitelná nejen vystavováním uměleckých děl ze starých fondů, seznamováním veřejnosti s výtvarným uměním několika století až po současnost, vědeckým zpracováváním nejen regionálního, ale českého umění vůbec, a také zapojením této instituce do života města Litoměřice, Ústeckého kraje i celé republiky. Vzhledem k tomu, že SGVU jako jediná v republice má stálou expozici naivního (insitního) umění a umění art brut, tak stále doplňuje svoji kolekci všech zde zastoupených a nově objevených autorů, pak je i dobře, že tuto skutečnost zohledňuje v akviziční činnosti, podporované i MK ČR jejím akvizičním titulem, z kterého naše galerie dostává 70 % nákladů na jejich pořízení, stejně jako i u dalších přírůstků do svých sbírek. Ostatně nové akvizice se objevují i v dalších výstavách, které SGVU v průběhu let, stejně jako v roce minulém, představila svým návštěvníkům.

Galerie v loňském roce bohatě využívala všechny druhy svých jednotlivých výstavních řad, stejně jako všechny výstavní plochy, které se nově rozrostly i o Galerii Gotické dvojče, které má v pronájmu od Města Litoměřice. Opět se osvědčil projekt Minigalerie, v němž se představila návštěvníkům díla z depozitářů, která by bylo možné vystavit jen u příležitosti rozsáhlejších výstav, stejně jako cyklus Sochaři na parkánu.

Ale nyní konkrétně. V hlavní budově jsme připravili ze současného umění dvě retrospektivní výstavy, a to malíře Ivana Ouhela a keramičky Šárky Radové, dědičky slavného jména, vždy s velkými, reprezentativními katalogy. Přes letní období jsme připravili jak v hlavní budově, tak na parkánu výstavu Václava Ciglera k jeho životnímu jubileu. V druhé polovině loňského roku jsme představili výstavou *Na rozhraní času – Sběratelské úsilí biskupa Valdštejna* poklady spojené s touto nevšední osobností a s Litoměřicemi a tím jsme navázali na dlouholetou úspěšnou spolupráci mezi naší galerií a litoměřickým biskupstvím. V této souvislosti je nutné zmínit i skutečnost, že galerie také do určité míry participovala na vydání díla Vinzenze Luksche *Soupis historických a uměleckých památek v politickém okresu Litoměřice. Díl II. Politický okres Litoměřický*, které bylo vydáno s téměř stoletým zpožděním, ale až nyní vyšlo také v českém překladu s množstvím ilustrací a dodnes slouží všem badatelům a zájemcům o historii, dějiny umění a religionistiku.

V Minigalerii jsme z našich sbírek uskutečnili výstavy: *Kamil Lhoták – Portréty, Ozvěny baroka, Krajinou matematických her* jako doprovodné výstavy k hlavním akcím výše uvedeným a všechny měly značný ohlas mezi návštěvníky a potvrdily správnost této nastoupené cesty.

Na parkánu galerie se konal další ročník cyklu Sochaři na parkánu, kdy jsme v loňském roce představili sochaře Zdeňka Šimka, a to zápůjčkami jak z veřejných sbírek, tak ze soukromého majetku.

SGVU v Galerii a muzeu litoměřické diecéze uspořádala výstavu *Lucas Cranach a severozápadní Čechy* a – vyjma několika jednotlivin (především z tohoto kraje) se nám podařilo shromáždit zápůjčky jak veřejných sbírek (Národní galerie Praha, Západočeská galerie v Plzni), tak z církevního majetku a při té příležitosti jsme vydali ve spolupráci s NG Praha obsáhlou monografii.

Expozice naivního umění se mohla v závěru roku pochlubit výstavou severočeské autorky Marie Polanské a při té příležitosti vydala této autorce monografii.

Zásadní skutečností však je, že po půlstoletí jsme začali s instalací **nové stálé expozice** v hlavní budově, kdy byla v loňském roce zpřístupněna část „gotické umění“, která už výrazným způsobem počítá s pomocí pro edukační činnost jak pro naše lektory, tak pro externí průvodce.

Výrazně se zlepšila edukační činnost. Začaly letní příměstské tábory pro mládež, které jsem na tomto místě tolikrát vzýval, obnovil se Den dýní, začala včasná příprava edukačních programů k jednotlivým přechodným výstavám tak, že byly nabízeny s časovým předstihem před vernisáží, že se školy mohly na daná témata připravit a reagovat. Odezva ze strany veřejnosti je i nadále příznivá a je zpětnou vazbou námi pořádaných výstav a dalších aktivit, kterými galerie oživuje kulturní dění nejen v tomto městě, ale v mnohem širším okolí. SGVU v Litoměřicích si pochopitelně plnila všechny povinnosti, které vycházejí z její Zřizovací listiny a vyplývají ze zákona č. 122/2000 Sb. o ochraně sbírek muzejní povahy.

Tak toto je jenom segment toho, co se nám v loňském roce povedlo. Děkujeme především všem návštěvníkům, kteří – jak dokládáme na jiném místě – nás v loňském roce navštívili **v počtu 19 929**, což je více než v letech minulých, a to přesto, že hlavní budova galerie byla část roku uzavřena kvůli nezbytným opravám a nové instalaci. Jejich přízeň je velkou motivací pro naši další práci. Stejně tak děkujeme všem, kteří nám pomáhají s naší prací, ať už jakoukoli formou.

PhDr. Jan Štíbr
pověřený řízením SGVU v Litoměřicích

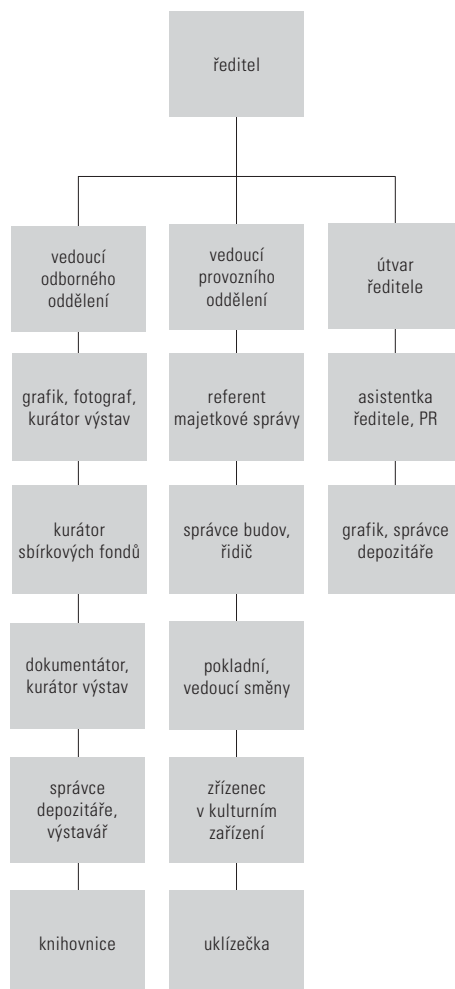
1.2 Základní informace o galerii

Severočeská galerie výtvarného umění v Litoměřicích je příspěvkovou organizací Ústeckého kraje od roku 2001. Hlavním posláním této příspěvkové organizace, které je vymezeno ve Zřizovací listině, je plnit funkci galerie ve smyslu ustanovení zákona č. 122/2000 Sb. o ochraně sbírek muzejní povahy a dle změny některých dalších zákonů, ve znění pozdějších předpisů, a to zejména získávat, shromažďovat, odborně zpracovávat a zpřístupňovat sbírky muzejní povahy. SGVU v Litoměřicích se zaměřuje zejména na české umění od 14. století do současnosti, na evropské umění 16.–20. století a na sbírání, uchovávání, prezentování a studium naivního umění, a to celostátně. Tyto sbírky tvoří základ pro prezentaci ve vlastním výstavním programu, ale i na výstavách dalších institucí ať už doma nebo v zahraničí.

SGVU v Litoměřicích byla otevřena pro veřejnost v roce 1958 a řadí se tak k nejstarším regionálním muzeím umění v České republice. V současné době pro výstavní účely využívá čtyři samostatné objekty v Litoměřicích. V Michalské ulici č. 7 je tzv. hlavní budova, kde se nachází stálá sbírka českého výtvarného umění 14. až počátku 20. století a dále pak prostory pro krátkodobé výstavy. Na Mírovém náměstí č. 24 je v předním traktu umístěna Galerie a muzeum litoměřické diecéze a v zadním traktu pak stálá expozice naivního umění. Pro sezónní výstavy je využíván bývalý jezuitský kostel Zvěstování Panně Marii.

SGVU v Litoměřicích a nově Galerie Gotické dvojče je výstavní dramaturgií zaměřená na současné umění. Severočeská galerie výtvarného umění v Litoměřicích je členem profesního sdružení Rady galerií ČR.

1.3 Organizační uspořádání instituce



1.3.1 Počet zaměstnanců v roce 2019

V roce 2019 v Severočeské galerii výtvarného umění v Litoměřicích pracovalo celkem 30,75 fyzických osob, přepočtených 22,97.

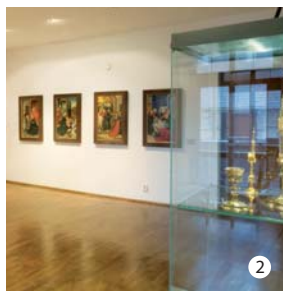


Pohled do nové expozice gotiky

2 Sbírkky



- 1 Pohled do expozice gotiky
- 2 Pohled do expozice Galerie a muzea litoměřické diecéze
- 3 Pohled do expozice art brut a naivního umění



2.1 Charakteristika sbírkového profilu instituce

Hlavní část sbírky SGVU v Litoměřicích tvoří české výtvarné umění od 14. století až po současnost a dále pak rozsáhlá a v České republice ojedinělá sbírka naivního umění a art brut, která je budovaná od roku 1967. Sbírkové předměty obsažené v těchto sbírkách tvoří páteř stálých expozic a jsou využívány pro různé krátkodobé výstavy jak v naší galerii, tak i jako zápůjčky institucím podobného typu. Dále pak galerie doplňuje sbírky uměleckými díly regionálního charakteru od umělců žijících, působících nebo po určitou dobu tvořících v regionu, stejně jako díly nadregionálního charakteru.

2.1.2 Stav fondu k 31. 12. 2019

SGVU v Litoměřicích eviduje ve svých sbírkách celkem **7 108 uměleckých předmětů** / inventárních čísel, z toho v jednotlivých sbírkách:

podsbírka malby – celkem 2 082 uměleckých předmětů / inventárních čísel

podsbírka kresby a grafiky – celkem 4 307 uměleckých předmětů / inventárních čísel

podsbírka plastiky – celkem 719 uměleckých předmětů / inventárních čísel

Stav deponátů k 31. 12. 2019

DO – celkem 72 uměleckých předmětů

DP – celkem 74 uměleckých předmětů

Celkem je SGVU v Litoměřicích dlouhodobě zapůjčeno **146 uměleckých děl**.

2.2 Prezentace sbírek galerie

Sbírkky SGVU v Litoměřicích jsou prezentovány ve stálých expozicích, jedná se o **expozici výtvarného umění 14. až počátku 20. století** a o unikátní **expozici naivního umění a art brut**. Dále SGVU v Litoměřicích provozuje **Galerii a muzeum litoměřické diecéze**.

Expozice VÝTVARNÉHO UMĚNÍ 14. AŽ POČÁTKU 20. STOLETÍ

Expozice je prezentována ve čtyřech sálech, ve kterých je vystaveno umění malířské i sochařské. Středověké a renesanční umění představuje výtvarná díla výhradně s křesťanskou tematikou především z oblasti Litoměřicka a severozápadních Čech. Sál barokního umění prezentuje jak křesťanské náměty, tak i náměty profánní od předních umělců dané doby, z nichž jsou například zastoupeni Petr Brandl, Jan Kupecký, Matyáš Bernard Braun.

Expozice umění 19. a počátku 20. století představuje široké spektrum témat od krajinářských, městských po portrétní a figurální a vystavena jsou díla Adolfa Kosárka, Antonína Mánesa, Josefa Mánesa, Ludka Marolda, Bohumila Kubišty, Miloše Jiráňka a další.

Expozice NAIVNÍ UMĚNÍ A ART BRUT

Expozici tvoří ojedinělý soubor obrazů, kreseb a plastik, který je utvářen od roku 1967 s cílem zachytit nejrozmanitější tendence a způsoby výrazu ryzích naivních umělců, působících mnohdy v úzkém sociálním okruhu. Nejedná se o běžnou amatérskou tvorbu, nýbrž o tvůrce s neobvyklým viděním světa, často nedotčeným oficiální uměleckou produkcí.

Současná podoba expozice respektuje aktuální tendence vnímání neprofesionální tvorby. Autoři expozice proto oddělili tvorbu art brut prezentovanou v přízemí a ve sklepním prostoru od čistě naivního/insitního umění prezentovaného v prvním patře a v podkrovní budovy.

GALERIE A MUZEUM LITOMĚŘICKÉ DIECÉZE

Stálá expozice je tvořena dlouhodobými deponáty z Diecéze litoměřické, mezi které patří například významná díla Mistra Tiburtinské Sibylly, Lucase Cranacha st., Jana Steena, Petra Brandla a dalších.

výtvarného umění 14.–19. století. Dále jsou k dispozici katalogy minulých výstav, které se vztahovaly k dílům zde vystaveným, jako byla například výstava Žitenice, Poklady litoměřické diecéze, Ad gloriam Dei, Mýtus Ulrich Creutz a další.

Pro základní informaci mají návštěvníci k dispozici stručný informační leták ve třech jazykových mutacích, české, německé a anglické, aktualizovaný a nově vydaný v roce 2016 ke stálé sbírce českého

2.2.1 Zápůjčky za rok 2019

Smlouva číslo	Vypůjčitel	Název výstavy	Termín výstavy	Zapůjčená díla	Počet děl
Z 15/2018	Krajská galerie výtvarného umění ve Zlíně	Miloš Jiránek (1875–1911)	19. 2. – 5. 5. 2019	Miloš Jiránek / Na písku I, 1909	1 obraz
Z 1/2019	Slovenská národní galéria v Bratislavě	Z akadémie do prírody. Podoby krajinomalby v strednej Európe 1860–1890	7. 3. – 16. 6. 2019	Antonín Chittussi / Krajina s větrnými mlýny, (1883)	1 obraz
Z 2/2019	Museum Kampa, Praha	Praha byla krásnější než Řím. Angelo Maria Ripellino a Storia Della Poesia Ceca Contemporanea – Dějiny současné české poezie (1950)	8. 2. – 12. 5. 2019	Adolf Hoffmeister / E. F. Burian, 1927; Vítězslav Nezval, 1926; Toyen, 1930; Bohumír Matal / Fotograf, 1947	4 kresby
Z 3/2019	Nadační fond 8smička, Humpolec	Kuna nese nanuk: Umění čtení umění	9. 2. – 12. 5. 2019	Zdeněk Sklenář / Abeceda, 1965	1 obraz
Z 5/2019	Galerie umění Karlovy Vary	Mapa světa Karla Teigehe	14. 3. – 5. 5. 2019	Josef Čapek / Blecha, 1916	1 obraz
Z 6/2019	Galerie umění Karlovy Vary	Otakar Slavík	9. 5. – 23. 6. 2019	Otakar Slavík / Hlava, 1966	1 obraz
Z 7/2019	Galerie výtvarného umění v Chebu	Svoboda/Palcr	10. 4. – 16. 6. 2019	Zdeněk Palcr / Stojící torzo, 1963; Jan Svoboda / Pocta Zdeňku Palcroví, 60. léta	1 socha 1 fotografie
Z 8/2019	Národní galerie Praha	Josef Šíma – Cesta k Vysoké hře	18. 4. – 30. 7. 2019	Josef Šíma / Le Havre, 1925	1 obraz
Z 9/2019	Alšova jihočeská galerie	Kamil Lhoták a jeho svět	15. 6. – 6. 10. 2019	Kamil Lhoták / Hřbitov automobilů, 1943; Civilizace (Dekoraturní plocha), 1944; Plovatka (Parkinson's Doncaster Butter – Scotch), 1945; Portrét malíře Františka Tichého, 1951; Závodník Douglas, 1955; Manka (Dcera velkoměsta XX), 1956; Automobil a drak, 1956; Pocta Roy Lichtensteinovi, 1970; Periferie, 1944; Ze staré Tour de France I–V, 1948; Dívka (Dívka s mašlí), 1962	8 obrazů 7 grafik
Z 10/2019	Museum Kampa, Praha	Jiří Seifert	1. 4. – 2. 6. 2019	Jiří Seifert / Tělo, 1989	1 socha
Z 11/2019	Oblastní galerie Vysočiny v Jihlavě	Miloš Jiránek (1875–1911)	23. 5. – 25. 8. 2019	Miloš Jiránek / Na písku I, 1909	1 obraz
Z 12/2019	Muzeum a galerie v Prostějově	Publikum ztichlo ohromeno velikostí díla	5. 9. – 3. 11. 2019	Václav Brožík / Bretaňská krajina s pasačkou, kol. 1890; Portrét šlechtice, kol. 1885; Portrét sedící dívky, nedat.	3 obrazy
Z 13/2019	Galerie moderního umění v Hradci Králové	Vladimír Preclík – Podoby české moderny	12. 5. 2019 – 31. 5. 2020	Vladimír Preclík / Bojovník, 1961; Klenotnice, 1962	2 sochy
Z 14/2019	Oblastní galerie Liberec	Josef Jíra	27. 6. – 29. 9. 2019	Josef Jíra / Jenišovský kostel, 1964; Maloskalská krajina, 1971–1972; Míjení, 1978; Krajina s loveckým zámečkem, nedat.	3 obrazy 1 grafika

Smlouva číslo	Vypůjčitel	Název výstavy	Termín výstavy	Zapůjčená díla	Počet děl
Z 15/2019	Nadační fond 8smička	Bláznem ve své vsi – Vrchovina-krabatina-vrchovina	8. 6. – 28. 9. 2019	Čestmír Kafka / Velká bílá krajina, 1979–1981	1 obraz
Z 16/2019	Městské muzeum Lanškroun	Josef Lada	30. 11. 2019 – 26. 1. 2020	Josef Lada / Zima, 1942; Rybář, 1939; Pouť (skica), 1940	3 kresby
Z 17/2019	Galerie hlavního města Prahy	Umělecké sdružení Devětsil	27. 11. 2019 – 26. 4. 2020	Josef Šíma / Le Havre, 1925	1 obraz
Z 18/2019	Východoslovenská galéria Košice	František Foltýn	26. 6. – 20. 10. 2019	František Foltýn / Chalupy v krajině, 1941; Kostel v Mukačevě – studie, (kolem 1922)	2 kresby
Z 19/2019	Muzeum regionu Boskovicka	Otakar Kubín	19. 9. – 24. 11. 2019	Otakar Kubín (Coubine) / Ohyb cesty, konec 30. let 20. století; Cesta do Tarasconu, 1935–1939	2 obrazy
Z 20/2019	Muzeum města Ústí nad Labem	700x hrad Střekov	8. 8. 2019 – 12. 1. 2020	Karel Robert Croll / Hrad Střekov, 1848; Ernst Gustav Doerell / Pohled na hrad Střekov a Ústí nad Labem, 1876; Josef Hatka / Střekovský hrad, 1979; Vilém Ströminger / Střekov, kolem 1880; Otty Schneider / Hrad Střekov, nedat.; Václav Alois Šrůtek / Střekov, 1979; Josef Zicha / Labské údolí se Střekovem, 1977; Labské údolí se Střekovem (modré), 1975	4 obrazy 3 grafiky 1 kresba
Z 21/2019	Fait Gallery Brno	Karel Malich	16. 10. 2019 – 11. 1. 2020	Karel Malich / Stříbrné koridory, 1960; Šedý reliéf, 1966–1967	2 sochy
Z 22/2019	Správa Pražského hradu	Michael Rittstein – Na vlnách	2. 11. 2019 – 5. 1. 2020	Michael Rittstein / Na štangli, 1980	1 obraz
Z 23/2019	Západočeská galerie v Plzni	Sobě ke cti, umění ke slávě. Čtyři století uměleckého sběratelství v českých zemích	24. 10. 2019 – 23. 2. 2020	Josef Čapek / Blecha, 1916; Karel Černý / Portrét muže, 1941; Emil Filla / Zátiší s klarinetem, 1921; Jan Trampota / V parku, 1915; Jaro na Slatině, 1924; Bohumil Kubišta / Pierot, 1911	5 obrazů 1 kresba
Z 24/2019	Galerie Art Praha	Arnošt Paderlík	16. 10. – 8. 11. 2019	Arnošt Paderlík / Kohout, 1955; Dýně, 1957; Zátiší s třešněmi, 1958; Podzemní okno s kočkou, 1979; Vánoční zátiší, 1982	5 obrazů
Z 25/2019	Správa Pražského hradu	Portrét v Čechách pohledem dvou staletí	18. 12. 2019 – 22. 3. 2020	Jan Preisler / Portrét malíře J. Petra, 1895	1 obraz
Celkem bylo v roce 2019 zapůjčeno 73 uměleckých sbírkových předmětů .					

SGVU v Litoměřicích se svými zápůjčkami podílela na výstavních projektech zásadního významu pořádaných uměleckými institucemi v rámci celé České republiky a také na Slovensku. Za všechny jmenujme především velmi úspěšnou výstavu *Josef Šíma – Cesta k Vysoké hři* pořádanou Národní galerií Praha, retrospektivní výstavu *Kamil Lhoták a jeho svět* v Alšově jihočeské galerii, výstavu *Michael Rittstein – Na vlnách a Portrét v Čechách pohledem dvou staletí*, obě pořádané Správou Pražského hradu, výstavu *Miloš Jiránek (1875–1911)* pořádanou Krajskou galerií výtvarného umění ve Zlíně a následně reprízovanou Oblastní galerií Vysočiny v Jihlavě, výstavu *Karel Malich* pořádanou Fait Gallery Brno, výstavu *Sobě ke cti, umění ke slávě. Čtyři století uměleckého sběratelství v českých zemích*, pořádanou Západočeskou galerií v Plzni, návštěvnický velmi úspěšnou výstavu *700x hrad Střekov* pořádanou Muzeem města Ústí nad Labem nebo výstavu *Z akademie do přírody. Podoby krajinomalby ve střední Evropě 1860–1890* pořádanou Slovenskou národnou galerií v Bratislavě.

Pro vlastní výstavy bylo v roce 2019 **vypůjčeno celkem 643 uměleckých předmětů** z jiných sbírkotvorných institucí a od soukromých sběratelů.

2.2.2 Registr sbírek výtvarného umění Rady galerií ČR

Jedním z hlavních cílů galerie je společně s dokumentací, evidencí a odbornou péčí o výtvarná díla i jejich zpřístupňování veřejnosti. Pro jednotné a snadné on-line zpřístupnění sbírek z institucí sdružených v Radě galerií ČR je provozována databáze PROMUS – Registr sbírek výtvarného umění galerií v rámci RG ČR. Registr sbírek mapuje bohatost sbírkového fondu zúčastněných galerií a představuje významné zjednodušení pro odbornou práci při přípravě výstav a při badatelské činnosti. **Registr je stále průběžně aktualizován a doplňován akvizicemi a reprodukcemi jednotlivých děl.** V současné době slouží především odborným pracovníkům sdružených galerií, ale využívá ho i širší veřejnost.

SGVU v Litoměřicích se do tohoto projektu Rady galerií ČR a metodického centra CITEM v Brně zapojila jako jedna z prvních galerií a v rámci projektu naplnila webovou databázi Registru sbírek svými daty a on-line ji zpřístupnila.

2.3 Akvizice / Nákupy – Dary

V roce 2019 byla do sbírek SGVU v Litoměřicích získána tato díla:

1/2019

Albert Fišer – Krajina s oráčem a mlýnem, 60. léta 20. století, olej, překližka, 9,5 × 29,5 cm, nesignováno a nedatováno, stav dobrý, provenience česká.

Koupě, kupní smlouva ze dne 13. 1. 2019, inv. č. **On-2097**.

2/2019

Felix Bibus – Krajina ve Středoohoří, 1944, akvarel, papír, 325 × 475 mm, signováno a datováno vlevo dole tužkou: F. Bibus 1944, stav dobrý, provenience česká.

Koupě, kupní smlouva ze dne 14. 1. 2019, inv. č. **R-4279**.

3/2019

Felix Bibus – Krajina s Litoměřicemi v pozadí, 1943, akvarel, papír, 390 × 500 mm, signováno a datováno vpravo dole tužkou: F. Bibus 1943, stav dobrý, provenience česká.

Koupě, kupní smlouva ze dne 14. 1. 2019, inv. č. **R-4280**.

4/2019

Rudolf Veit – Pohled na kapucínský kostel sv. Ludmily v Litoměřicích, nedatováno, lept, papír, list: 443 × 299 mm, tisk: 343 × 221 mm, signováno vpravo dole pod tiskem tužkou: Rudolf Veit, stav dobrý, provenience česká.

Koupě, kupní smlouva ze dne 20. 4. 2019, inv. č. **R-4281**.

5/2019

Jaroslav Král – Milenci u stolu, poč. 30. let 20. století, tužka, papír, 452 × 332 mm, nesignováno, stav dobrý, provenience česká.

Koupě, kupní smlouva ze dne 20. 4. 2019, inv. č. **R-4282**.

6/2019

Jaroslav Král – Milenci, poč. 30. let 20. století, tužka, papír, 658 × 450 mm, nesignováno, stav dobrý, provenience česká.

Koupě, kupní smlouva ze dne 20. 4. 2019, inv. č. **R-4283**.

7/2019

Antonín Pařík – Loupežník s červenou kravatou, přelom 60.–70. let 20. století, březové špalíky, koudel, polychromie, 70 × 30 cm, nesignováno, stav dobrý, provenience česká.

Koupě, kupní smlouva ze dne 22. 5. 2019, inv. č. **P-727**.

8/2018

Antonín Pařík – Poprsí rakouského důstojníka, 1969, výšivka, potah na polštář, barevné bavlnky, plátno, 40 × 41,5 cm, značeno výšivkou vlevo dole: A.P. 1969, stav dobrý, provenience česká.

Koupě, kupní smlouva ze dne 22. 5. 2019, inv. č. **O-2098**.

9/2019

Antonín Pařík – Poprsí loupežníka, 1975, výšivka, potah na polštář, barevné bavlnky, plátno, 45 × 49 cm, značeno výšivkou vpravo dole: P R. 75, stav dobrý, provenience česká.

Koupě, kupní smlouva ze dne 22. 5. 2019, inv. č. **O-2099**.

10/2019

Stanislav Hanzík – Model, přelom 50.–60. let 20. století, bronz, 18 × 12 cm, nesignováno, stav dobrý, provenience česká.

Koupě, kupní smlouva ze dne 19. 9. 2019, inv. č. **P-728**.

11/2019

Stanislav Hanzík – Torzo, přelom 50.–60. let 20. století, bronz, 16 × 10 cm, nesignováno, stav dobrý, provenience česká.
Koupě, kupní smlouva ze dne 19. 9. 2019, inv. č. **P-729**.

12/2019

Jaroslav Král – Hlava muže, poč. 30. let 20. století, rudka, papír, 357 × 246 mm, nesignováno, stav dobrý, provenience česká.
Koupě, kupní smlouva ze dne 30. 9. 2019, inv. č. **R-4284**.

13/2019

Jitka Válová – Úděl, 2009, litografie, papír, list: 499 × 351 mm, tisk: 214 × 150 mm, signováno a datováno vpravo dole pod tiskem tužkou: J. Válová 09, vlevo vole: A.T., stav dobrý, provenience česká.
Koupě, kupní smlouva ze dne 30. 9. 2019, inv. č. **R-4285**.

14/2019

Rudolf Veit – Stroje, nedatováno, lept, papír, list: 405 × 350 mm, tisk: 325 × 310 mm, signováno vpravo dole pod tiskem tužkou: Rudolf Veit, vlevo v tisku: R. Veit, stav dobrý, provenience česká.
Koupě, kupní smlouva ze dne 30. 9. 2019, inv. č. **R-4286**.

15/2019

Karel Klein – Pohled na Labe od Velkých Žernosek, 1973, olej, plátno, 50 × 95 cm, signováno a datováno vlevo dole červeně: K. Klein 73, stav dobrý, provenience česká.
Koupě, kupní smlouva ze dne 15. 12. 2019, inv. č. **O-2100**.

16/2019

Patrik Hábl – Červená krajina, 2014–2015, olej, plátno, 110 × 135 cm, signováno a datováno na reverzu, stav dobrý, provenience česká.
Koupě, kupní smlouva ze dne 15. 11. 2019, inv. č. **O-2101**.

17/2019

Marie Krůtová – Ptáci, červený a žlutý, 1978, studie ke gobelínu, tempera, lepenka, 500 × 350 mm, signováno a datováno vlevo červeně: M. Krůtová 78, stav dobrý, provenience česká.
Koupě, kupní smlouva ze dne 15. 11. 2019, inv. č. **O-2102**.

18/2019

Marie Krůtová – Tajemství džungle, nedatováno, pastel, papír, 307 × 306 mm, nesignováno, stav dobrý, provenience česká.
Koupě, kupní smlouva ze dne 15. 11. 2019, inv. č. **R-4287**.

19/2019

Marie Krůtová – Strom poznání, nedatováno, pastel, papír, 620 × 450 mm, signováno vpravo dole: M. Krůtová, stav dobrý, provenience česká.
Koupě, kupní smlouva ze dne 15. 11. 2019, inv. č. **R-4288**.

20/2019

Marie Krůtová – Vesničanky, pastel, papír, 328 × 249 mm, signováno vpravo dole: M. Krůtová, datováno nečitelně, stav dobrý, provenience česká.
Koupě, kupní smlouva ze dne 15. 11. 2019, inv. č. **R-4289**.

21/2019

Marie Krůtová – Ptáci radosti, nedatováno, pastel, papír, 610 × 430 mm, nesignováno, stav dobrý, provenience česká.
Koupě, kupní smlouva ze dne 15. 11. 2019, inv. č. **R-4290**.

22/2019

Marie Krůtová – Dívka v šátku, nedatováno, pastel, papír, 323 × 236 mm, signováno vlevo dole: M. Krůtová, stav: natržené na horní straně a dolní rohy, provenience česká.
Koupě, kupní smlouva ze dne 15. 11. 2019, inv. č. **R-4291**.

23/2019

Marie Krůtová – Květ ve skále, 1979, pastel, papír, 617 × 450 mm, signováno a datováno vpravo dole: M. Krůtová 79, stav dobrý, provenience česká.
Koupě, kupní smlouva ze dne 15. 11. 2019, inv. č. **R-4292**.

24/2019

Marie Krůtová – Sudičky, 1983, pastel, papír, 322 × 239 mm, signováno a datováno vpravo dole: M. Krůtová 83, stav dobrý, provenience česká.
Koupě, kupní smlouva ze dne 15. 11. 2019, inv. č. **R-4293**.

25/2019

Marie Krůtová – Zelená divoženka, 1980, pastel, papír, 606 × 448 mm, signováno a datováno vpravo dole: M. Krůtová 80, stav dobrý, provenience česká.
Koupě, kupní smlouva ze dne 15. 11. 2019, inv. č. **R-4294**.

26/2019

Marie Krůtová – Cháron, nedatováno, pastel, papír, 430 × 620 mm, nesignováno, stav dobrý, provenience česká.
Koupě, kupní smlouva ze dne 15. 11. 2019, inv. č. **R-4295**.

27/2019

Marie Krůtová – Dívka s hadem, 1980, pastel, papír, 311 × 450 mm, signováno a datováno vlevo po straně: Krůtová 80, stav dobrý, provenience česká.
Koupě, kupní smlouva ze dne 15. 11. 2019, inv. č. **R-4296**.

28/2019

Marie Krůtová – Bdíci nad sluncem, nedatováno, pastel, papír, 453 × 615 mm, nesignováno, stav dobrý, provenience česká.
Koupě, kupní smlouva ze dne 15. 11. 2019, inv. č. **R-4297**.

29/2019

Marie Krůtová – Portrét s bílou holubicí, 1984, pastel, papír, 308 × 310 mm, signováno a datováno vpravo dole: M. Krůtová 84, stav dobrý, provenience česká.
Koupě, kupní smlouva ze dne 15. 11. 2019, inv. č. **R-4298**.

30/2019

Marie Krůtová – Medium, 1983, pastel, papír, 309 × 311 mm, signováno a datováno vlevo dole: M. Krůtová 83, stav dobrý, provenience česká.
Koupě, kupní smlouva ze dne 15. 11. 2019, inv. č. **R-4299**.

31/2019

Marie Krůtová – Sopka s červeným ptákem, studie ke gobelínu, 1982, tempera, papír, 625 × 438 mm, signováno a datováno vpravo dole: M. Krůtová 82, stav: po obvodu natržení, provenience česká. Koupě, kupní smlouva ze dne 15. 11. 2019, inv. č. **R-4300**.

32/2019

Marie Krůtová – Hořící strom, nedatováno, pastel, papír, 618 × 450 mm, signováno vpravo dole: M. Krůtová, stav dobrý, provenience česká. Koupě, kupní smlouva ze dne 15. 11. 2019, inv. č. **R-4301**.

33/2019

Marie Krůtová – Žhnoucí slunce, 1980, pastel, papír, 620 × 450 mm, signováno a datováno vpravo dole: M. Krůtová 80, stav dobrý, provenience česká. Koupě, kupní smlouva ze dne 15. 11. 2019, inv. č. **R-4302**.

34/2019

Marie Krůtová – Poprsí staré dámy, 1979, pastel, papír, 450 × 625 mm, signováno vpravo dole propiskou: MKRŮTOVÁ79, stav dobrý, provenience česká. Koupě, kupní smlouva ze dne 15. 11. 2019, inv. č. **R-4303**.

35/2019

Marie Krůtová – Skřítci, 1985, pastel, papír, 292 × 167 mm, signováno a datováno vpravo dole: M. Krůtová 85, stav dobrý, provenience česká. Koupě, kupní smlouva ze dne 15. 11. 2019, inv. č. **R-4304**.

36/2019

Marie Krůtová – Portrét chlapce, nedatováno, pastel, papír, 323 × 239 mm, signováno vpravo dole: M. Krůtová, stav dobrý, provenience česká. Koupě, kupní smlouva ze dne 15. 11. 2019, inv. č. **R-4305**.

37/2019

Marie Krůtová – Tropické květy, 1979, tempera, papír, 600 × 425 mm, signováno a datováno vpravo dole: M. Krůtová 79, stav dobrý, provenience česká. Koupě, kupní smlouva ze dne 15. 11. 2019, inv. č. **R-4306**.

38/2019

Marie Krůtová – Sluneční strom a červený pták (Sen), nedatováno, tempera, papír, 593 × 400 mm, nesignováno, stav dobrý, provenience česká. Koupě, kupní smlouva ze dne 15. 11. 2019, inv. č. **R-4307**.

39/2019

Marie Krůtová – Stylizované květy, 1978, pastel, papír, 621 × 450 mm, signováno a datováno vpravo dole: M. Krůtová 78, stav dobrý, provenience česká. Koupě, kupní smlouva ze dne 15. 11. 2019, inv. č. **R-4308**.

40/2019

Marie Krůtová – Ostrov blaženosti, nedatováno, tempera, papír, 576 × 427 mm, nesignováno, stav dobrý, provenience česká. Koupě, kupní smlouva ze dne 15. 11. 2019, inv. č. **R-4309**.

41/2019

Marie Krůtová – Měsíční hlavy, 1986, pastel, papír, 318 × 165 mm, signováno a datováno vpravo blíže ke středu: M. Krůtová 86, stav dobrý, provenience česká. Koupě, kupní smlouva ze dne 15. 11. 2019, inv. č. **R-4310**.

42/2019

Marie Krůtová – Ptačí říše, nedatováno, pastel, papír, 324 × 190 mm, signováno vpravo dole: M. Krůtová, stav dobrý, provenience česká. Koupě, kupní smlouva ze dne 15. 11. 2019, inv. č. **R-4311**.

43/2019

Marie Krůtová – Pávi a jiní ptáci, nedatováno, tempera, papír, 449 × 329 mm, nesignováno, stav dobrý, provenience česká. Koupě, kupní smlouva ze dne 15. 11. 2019, inv. č. **R-4312**.

44/2019

Marie Krůtová – Ptáci v hlavě, nedatováno, pastel, papír, 324 × 240 mm, nesignováno, stav dobrý, provenience česká. Koupě, kupní smlouva ze dne 15. 11. 2019, inv. č. **R-4313**.

45/2019

Marie Krůtová – Bytosti kolem nás, nedatováno, pastel, papír, 321 × 322 mm, signováno vpravo dole: MKRŮTVA, stav dobrý, provenience česká. Koupě, kupní smlouva ze dne 15. 11. 2019, inv. č. **R-4314**.

46/2019

Marie Krůtová – Dvě kouzelnice, 1983, pastel, papír, 312 × 291 mm, signováno a datováno vpravo dole: M. Krůtová 83, stav dobrý, provenience česká. Koupě, kupní smlouva ze dne 15. 11. 2019, inv. č. **R-4315**.

47/2019

Marie Krůtová – Matka, 1983, pastel, papír, 310 × 309 mm, signováno a datováno vpravo dole: M. Krůtová 83, stav dobrý, provenience česká. Koupě, kupní smlouva ze dne 15. 11. 2019, inv. č. **R-4316**.

48/2019

Marie Krůtová – Zahrada I, 1979, pastel, papír, 627 × 450 mm, signováno a datováno vpravo dole propiskou: M. Krůtová 79, stav dobrý, provenience česká. Koupě, kupní smlouva ze dne 15. 11. 2019, inv. č. **R-4317**.

49/2019

Marie Krůtová – Paví květy, 1979, pastel, papír, 619 × 455 mm, signováno a datováno vpravo dole černě: M. Krůtová 79, stav dobrý, provenience česká. Koupě, kupní smlouva ze dne 15. 11. 2019, inv. č. **R-4318**.

50/2019

Marie Krůtová – Zahrada II, 1979, pastel, papír, 620 × 450 mm, signováno a datováno vpravo dole černě: M. Krůtová 79, vpravo blíže ke středu, stav dobrý, provenience česká. Koupě, kupní smlouva ze dne 15. 11. 2019, inv. č. **R-4319**.

51/2019

Marie Krůtová – Rej bludiček, nedatováno, pastel, papír,
300 × 320 mm, nesignováno, stav dobrý, provenience česká.
Koupě, kupní smlouva ze dne 15. 11. 2019, inv. č. R-4320.

2.3.1 Celková částka vydaná na akviziční činnost v daném roce

V roce 2019 byla na akvizice vydána částka celkem 549 500 Kč (včetně dotací od Ministerstva kultury ČR a Ústeckého kraje).

2.4 Péče o sbírky

Průběžná péče o umělecká díla, která jsou vystavena v expozicích buď jako díla vlastní nebo jako deponáty, se zaměřuje na nepřetržitě zajišťování odpovídajícího klimatu a jeho monitoring v prostorách expozic, především jde o stav relativní vlhkosti, teploty a světelnosti. Stejná péče je věnována i dílům uloženým v depozitáři. Jednotlivé výstupy záznamů měřených hodnot se evidují a průběžně vyhodnocují.

2.5 Evidence a dokumentace

2.5.1 Evidence

SGVU v Litoměřicích eviduje své sbírkové předměty ve dvou stupních, a to 1) v přírůstkových knihách a 2) systematickou evidencí v inventárních knihách podle zákona č. 122/2000 Sb. o ochraně sbírek muzejní povahy. Oba dva druhy evidence probíhají v písemné formě.

Počet zapsaných přírůstkových čísel do přírůstkové knihy v roce 2019: 51

Počet zapsaných inventárních čísel do inventární knihy v roce 2019: 51

K digitální evidenci svých sbírek SGVU v Litoměřicích nově využívá databázi Museion, do které převedla záznamy z původně využívané databáze Demus. Průběžně se databáze aktualizuje a doplňuje o náhledové reprodukce.

Sbírka SGVU v Litoměřicích je zapsána do Centrální evidence sbírek (CES) na Ministerstvu kultury, databáze CES je pravidelně aktualizovaná.

2.5.2 Dokumentace

Průběžně se doplňuje fotodokumentace k jednotlivým sbírkovým předmětům, a to jak v náhledové kvalitě pro badatelské účely, tak v tiskové kvalitě pro účely publikování v katalogích výstav a odborných publikacích.

Kromě fotodokumentace sbírkových předmětů byla zhotovena řada fotografií pro potřeby jednotlivých výstav (příprava tiskovin, dokumentace vernisáží, instalací apod.). Fotografie byly průběžně pořizovány i ke všem dalším akcím galerie – výtvarným dílnám a koncertům.

2.5.3 Publikování sbírkových předmětů v odborné literatuře:

V roce 2019 bylo celkem 83 uměleckých sbírkových předmětů ze sbírek SGVU v Litoměřicích reprodukováno v odborných publikacích a v doprovodných materiálech k výstavám pořádaným jinými institucemi:

- **Kuna nese nanuk: Umění čtení umění**, katalog výstavy, vydavatel Nadační fond 8smička (1 reprodukce)
- **Praha byla krásnější než Řím. Angelo Maria Ripellino a Storia Della Poesia Ceca Contemporanea – Dějiny současné české poezie (1950)**, katalog výstavy, vydavatel Museum Kampa (4 reprodukce)
- **Sasko-Čechy**, katalog výstavy, vydavatel Národní galerie Praha (2 reprodukce)
- **Josef Šíma – Cesta k Vysoké hře**, katalog výstavy, vydavatel Národní galerie Praha (1 reprodukce)
- **Svoboda/Palcr**, katalog výstavy, vydavatel Artefactum AV ČR (1 reprodukce)
- **Kamil Lhoták a jeho svět**, katalog výstavy, vydavatel Alšova jihočeská galerie (15 reprodukcí)
- **Josef Jíra**, katalog výstavy, vydavatel Oblastní galerie Liberec (1 reprodukce)
- **Otakar Slavík / Ohlédnutí**, katalog výstavy, vydavatel Galerie umění Karlovy Vary (1 reprodukce)
- **Marcela Rusinko, Vít Vlnas (ed.): Sobě ke cti, umění ke slávě. Čtyři století uměleckého sběratelství v českých zemích**, katalog výstavy, vydavatel Západočeská galerie v Plzni (6 reprodukcí)
- **Eva Bendová, Ondřej Váša: Od balónu ke kosmickému vědomí. Aviatika v české vizuální kultuře**, publikace, vydavatel Národní galerie Praha (2 reprodukce)
- **František Foltýn – Retrospektiva**, katalog výstavy, vydavatel Východoslovenská galéria Košice (2 reprodukce)
- **Publikum ztichlo ohromeno velkolepostí díla**, katalog výstavy, vydavatel Muzeum a galerie v Prostějově (3 reprodukce)
- **Devětsil 1920–1931**, katalog výstavy, vydavatel Galerie hlavního města Prahy (1 reprodukce)
- **Bláznem ve své vsi – Vrchovina-Krabatina-Vrchovina**, katalog výstavy, vydavatel Nadační fond 8smička (1 reprodukce)
- **Porta Bohemica**, sborník, vydavatel SOA v Litoměřicích (1 reprodukce)
- **Otakar Kubín (Coubine)**, katalog výstavy, vydavatel Muzeum regionu Boskovicka (2 reprodukce)
- **Michael Rittstein – All the Best to 70 Best of – Retrospective**, monografie, vydavatel ArtReal CE (1 reprodukce)
- **Jiří John (1923–1972)**, publikace, vydavatel Arbor vitae (11 reprodukcí)
- **Portrét v Čechách očima dvou století**, publikace, vydavatel Spolek Mánes (1 reprodukce)
- **Almanach Kubinstadt**, sborník, vydavatel ASSociace (13 reprodukcí)
- **Miroslav Kleban: Umenie Podkarpatskej Rusi 1919–1938**, katalog výstavy, vydavatel Východoslovenská galéria Košice (1 reprodukce)
- **Arnošt Paderlík**, katalog výstavy, vydavatel Galerie Art Praha (6 reprodukcí)

- **Zdeněk Sklenář – malba**, monografie, vydavatel Galerie Zdeněk Sklenář (5 reprodukcí)
- **Ruské kulturně-historické muzeum v Praze**, článek v časopisu Umění, vydavatel ÚDU AV ČR (1 reprodukce)

2.5.4 Inventarizace sbírkového fondu

V roce 2019 proběhla řádná inventarizace sbírkových předmětů v rozsahu 1 583 obrazů. Fyzickou kontrolou všech sbírkových předmětů v uvedeném rozsahu na všech místech uložení a jejich srovnáním s lokačními kartami vedenými v depozitáři a s vědeckými kartami bylo zjištěno, že všechny sbírkové předměty byly v pořádku a na místě svého určení.

2.5.5 Vědecko-výzkumná a badatelská činnost

Vědecko-výzkumná a badatelská činnost se výrazně kryje s přípravami výstav, s publikační činností a s odpověďmi na badatelské dotazy. Zároveň naši odborní pracovníci sledují současný uměleckohistorický diskurz, do kterého se aktivně zapojují přípravou tematických přednášek pro veřejnost, nebo aktualizací vědeckých karet sbírkových předmětů frekventovaných v odborné literatuře. Při přípravě výstav reflektují dosavadní odbornou literaturu, připravují výstavní a katalogové texty. Dále publikují ve výstavních katalozích a odborných periodících. Kromě vlastní badatelské činnosti vyřídili v daném roce více než 150 badatelských dotazů.

3 Výstavy



1 Pohled do výstavy – Radan Wagner a Jasan Zoubek – Kontinuita

2 Vernisáž výstavy – Ivan Ouhel



Severočeská galerie výtvarného umění v Litoměřicích využívá pro výstavní účely jednak hlavní budovu galerie, kde jsou sály pro krátkodobé výstavy, sezónně pak prostory v bývalém jezuitském kostele Zvěstování Panně Marii. V roce 2018 jsme zahájili projekt Minigalerie – pohled do sbírek, kde prezentujeme významná díla ze sbírkového fondu galerie, a nově je od podzimu roku 2018 pro krátkodobé výstavy otevřena Galerie Gotické dvojče.

V roce 2019 bylo uskutečněno celkem 21 výstav, což je o 7 více než v předchozím roce.

SEVEROČESKÁ GALERIE VÝTVARNÉHO UMĚNÍ V LITOMĚŘICÍCH – HLAVNÍ BUDOVA:

August Piepenhagen

termín: 30. 11. 2018 – 3. 3. 2019

autorka výstavy: Šárka Leubnerová

kurátorka výstavy: Alena Beránková

návštěvnost: 1 805 (1. 1. 2019 – 3. 3. 2019)

Ivan Ouhel

termín: 15. 3. – 22. 4. 2019

autor výstavy: Petr Mach

kurátoři výstavy: Jan Brodský, Michaela Ottová

návštěvnost: 1 058

Šárka Radová – Mezi lidmi

termín výstavy: 3. 5. – 9. 6. 2019

autoři výstavy: Šárka Radová, Kryštof Hejny

kurátorka výstavy: Alena Beránková

návštěvnost: 1 284

Václav Cigler, Michal Motyčka – Prostor Člověka I, II, III

termín výstavy: 21. 6. – 15. 9. 2019

autorka výstavy: Jana Šindelová

kurátoři výstavy: Jan Brodský, Michaela Ottová

návštěvnost: 2 657

Na rozhraní času – Litoměřický biskup Emanuel Arnošt z Valdštejna

termín výstavy: 6. 12. 2019 – 8. 3. 2020

autor výstavy: Vít Vlnas

kurátoři výstavy: Michaela Ottová, Lubomír Turčan

návštěvnost: 828 (6. 12. 2019 – 31. 12. 2019)

MINIGALERIE:

Událost pohledem

termín výstavy: 30. 11. 2018 – 3. 3. 2019

autorka a kurátorka výstavy: Michaela Ottová

návštěvnost: 1 805 (1. 1. 2019 – 3. 3. 2019)

Kamil Lhoták

termín výstavy: 15. 3. – 22. 4. 2019

autor a kurátor výstavy: Jan Štíbr

návštěvnost: 1 058

Ozvěny baroka

termín výstavy: 3. 5. – 9. 6. 2019

autor a kurátor výstavy: Lubomír Turčan

návštěvnost: 1 284

Václav Cigler

termín výstavy: 21. 6. – 15. 9. 2019

autoři a kurátoři výstavy: Jan Brodský, Michaela Ottová

návštěvnost: 2 657

Krajinou matematických her

termín výstavy: 6. 12. 2019 – 8. 3. 2020

autor výstavy: Tomáš Pavlíček

kurátorka výstavy: Alena Beránková

návštěvnost: 828 (6. 12. 2019 – 31. 12. 2019)



1 Pohled do výstavy Šárka Radová – Mezi lidmi
2 Pohled do výstavy August Piepenhagen



PROSTORY PARKÁNU:

Zdeněk Šimek

termín výstavy: 3. 5. – 9. 6. 2019

autor a kurátor výstavy: Jan Štíbr

návštěvnost: 1 284

Václav Cigler, Michal Motyčka – Prostor Člověka I, II, III

termín výstavy: 21. 6. – 15. 9. 2019

autorka výstavy: Jana Šindelová

kurátoři výstavy: Jan Brodský, Michaela Ottová

návštěvnost: 2 657

GALERIE A MUZEUM LITOMĚŘICKÉ DIECÉZE:

Lucas Cranach a severozápadní Čechy

termín výstavy: 6. 12. 2019 – 8. 3. 2020

autorky výstavy: Olga Kotková a Michaela Ottová

kurátorka výstavy: Michaela Ottová

návštěvnost: 294 (6. 12. – 31. 12. 2019)

EXPOZICE NAIVNÍHO UMĚNÍ A ART BRUT:

Anna Zemánková – Radostné poselství do neznáma

termín výstavy: 14. 12. 2018 – 24. 2. 2019

autorky výstavy: Alena Nádvorníková a Terezie Zemánková

kurátorka výstavy: Alena Beránková

návštěvnost: 328 (1. 1. – 24. 2. 2019)

Marie Polanská

termín výstavy: 13. 12. 2019 – 16. 2. 2020

autor a kurátor výstavy: Jan Štíbr

návštěvnost: 1 237 (13. 12. 2019 – 31. 12. 2019)

BÝVALÝ JEZUITSKÝ KOSTEL ZVĚSTOVÁNÍ PANNĚ MARIÍ:

Veronika Tučková – Za bránou jistoty

termín výstavy: 12. 6. – 11. 8. 2019

autor a kurátor výstavy: Jan Štíbr

návštěvnost: 786

Radan Wagner a Jasan Zoubek – Kontinuita

termín výstavy: 11. 9. – 20. 10. 2019

autoři výstavy: Radan Wagner, Jasan Zoubek, Alena Beránková

kurátorka výstavy: Alena Beránková

návštěvnost: 1 029

GALERIE GOTICKÉ DVOJČE:

Pavel Lakomý – Resumé

termín výstavy: 28. 2. – 14. 4. 2019

kurátor výstavy: Ľubomír Turčan

návštěvnost: 183

Kyselá Evropa – Symposium Proudění

termín výstavy: 25. 4. – 9. 6. 2019

kurátorka projektu: Sylvia Angele

kurátorka za SGVU: Alena Beránková

návštěvnost: 163

Mladí malíři Litoměřicka

termín výstavy: 26. 6. – 8. 9. 2019

autor výstavy: Oldřich Doskočil

kurátor: Ľubomír Turčan

návštěvnost: 79

Tempo – ateliér litografie FUD UJEP

termín výstavy: 19. 9. – 20. 10. 2019

kurátorka: Lenka Kahuda Klokočková

kurátoři za SGVU: Jan Brodský, Michaela Ottová

návštěvnost: 367

4 Publikace



1–2 Publikace vydané v daném roce



Severočeská galerie výtvarného umění v Litoměřicích připravila a vydala v roce 2019 celkem 11 katalogů k výstavám.

Kamil Lhoták – Portréty

z cyklu Minigalerie 4 – Pohled do sbírek

text: Jan Štíbr

grafická úprava: Lucie Petrasová

popis: 8 složených stran, barevné fotografie

vydavatel: Severočeská galerie výtvarného umění v Litoměřicích

vydáno: 2019

ISBN 978-80-87784-43-3 (brožováno)

Ivan Ouhel

text: Petr Mach

fotografie: Jan Brodský, Milan Jaroš, Oto Palán

grafická úprava: Jan Brodský

popis: 43 stran, 32 stran barevných reprodukcí

vydavatel: Severočeská galerie výtvarného umění v Litoměřicích

vydáno: 2019

ISBN 978-80-87784-42-6 (brožováno)

Ozvěny baroka

z cyklu Minigalerie 5 – Pohled do sbírek

text: Lubomír Turčan

fotografie: Jan Brodský, Oto Palán, archiv Oblastního muzea v Děčíně

popis: 10 složených stran, barevné fotografie

vydavatel: Severočeská galerie výtvarného umění v Litoměřicích

vydáno: duben 2019

ISBN 978-80-87784-45-7 (brožováno)

Šárka Radová

texty: Jaroslav Vanča, Šárka Radová

grafická úprava: Lucie Petrasová

popis: 118 stran, barevné reprodukcce, životopisná data, přehled výstav, zastoupení ve sbírkách

vydáno: duben 2019

vydavatel: Severočeská galerie výtvarného umění v Litoměřicích
ISBN 978-80-87784-44-0 (brožováno)

Zdeněk Šimek

z cyklu Sochaři na parkánu

text: Jan Štíbr

fotografie: Jan Brodský

popis: 8 složených stran, barevné fotografie, životopisná data, přehled výstav

vydáno: duben 2019

vydavatel: Severočeská galerie výtvarného umění v Litoměřicích

ISBN 978-80-87784-46-6 (brožováno)

Veronika Tučková: Za bránou jistoty / Beyond the gates of certainty

text: Jan Štíbr

překlad: Adrian Dean

grafická úprava: Jan Brodský

popis: 64 stran, 37 stran barevných reprodukcí, životopisná data

a přehled výstav

vydáno: 2019

vydavatel: Severočeská galerie výtvarného umění v Litoměřicích

ISBN 978-80-87784-34-1 (brožováno)

Václav Cigler / Michal Motyčka: Prostor člověka / Human space

texty: Václav Cigler (básně), Jana Šindelová, Stanislav Příbyl

fotografie, grafická úprava: Jan Brodský

popis: 38 stran, 26 stran barevných fotografií

vydáno: 2019

vydavatel: Severočeská galerie výtvarného umění v Litoměřicích

ISBN 978-80-87784-49-5 (brožováno)

Václav Cigler / Michal Motyčka: Prostor člověka I, II, III

text: Jana Šindelová

popis: 10 složených stran, barevné fotografie

vydáno: červen 2019

vydavatel: Severočeská galerie výtvarného umění v Litoměřicích

ISBN: 978-80-87774-48-8 (brožováno)

Radan Wagner / Jasan Zoubek: Kontinuita

text: Alena Beránková

grafická úprava: Jan Brodský

popis: 64 stran, 40 stran převážně barevných fotografií, portréty

vydáno: září 2019

vydavatel: Severočeská galerie výtvarného umění v Litoměřicích

ISBN 978-80-87784-50-1 (brožováno)

Krajinou matematických her

z cyklu Minigalerie 7 – Pohled do sbírek

text: Tomáš Pavlíček

grafická úprava: Lucie Petrasová

popis: 10 složených stran, 7 stran fotografií

vydáno: prosinec 2019

vydavatel: Severočeská galerie výtvarného umění v Litoměřicích

ISBN 978-80-87784-52-5 (brožováno)

Na rozhraní času: litoměřický biskup Emanuel Arnošt z Valdštejna (1716–1789) a jeho svět

editor: Vít Vlnas

grafická úprava: Daniel Šorm

popis: 293 stran, převážně barevné fotografie, portréty a faksimile

vydáno: prosinec 2019

vydavatel: Severočeská galerie výtvarného umění v Litoměřicích spo-

lečně s Katolickou teologickou fakultou Univerzity Karlovy v Praze

ISBN 978-80-87784-54-9 (brožováno)

Marie Polanská

text: Jan Štíbr

fotografie: Jan Brodský

grafická úprava: Petr Hruža

popis: 44 stran, 34 stran barevných fotografií

vydáno: prosinec 2019

vydavatel: Severočeská galerie výtvarného umění v Litoměřicích

ISBN 978-80-87784-55-6 (brožováno)

4.1 Významná publikace v roce 2019

M. Ottová (ed.), **Živá spojení – Lucas Cranach a severozápadní Čechy**, 149 stran.

Autorky textů: Olga Kotková, Magdalena Nespěšná Hamsíková, Michaela Ottová

Grafické řešení knihy a výstavy: Jan Brodský

Katalog vydala Severočeská galerie výtvarného umění v Litoměřicích ve spolupráci s Katolickou teologickou fakultou Univerzity Karlovy ke stejnojmenné výstavě pořádané od 6. prosince 2019 do 8. března 2020 v Galerii a muzeu litoměřické diecéze.

5 Vzdělávací činnost

Vzdělávání široké veřejnosti je, spolu se sbírkotvornou činností, jedním z hlavních poslání galerie. Galerie se proto snaží nabízet doprovodné programy ke stálým expozicím i krátkodobým výstavám pro co nejširší publikum, od dětí předškolního věku po seniory. I v roce 2019 se uskutečnily významné rodinné akce galerie v čele s Vítáním jara a Dnem dýní, které jsou zcela v režii galerie. Jako každý rok jsme se však připojili také k celostátním událostem, např. k festivalu muzejních nocí, Mezinárodnímu dni muzeí a galerií apod. Pravidelně také poskytujeme prostory jezuitského kostela Zvěstování Panně Marii pro koncerty, tradičně spolupracujeme s Litoměřickými svátky hudby, Hudebním festivalem Ludwiga van Beethovena a v roce 2019 jsme tento prostor poskytli také ALL-festivalu.

Dlouhodobě jsou hlavní náplní edukační činnosti vzdělávací programy pro školní skupiny. V roce 2019 jsme navázali na nabídku programů nově vytvořenou v předešlém roce, která zahrnuje větší zapojení expozic Galerie a muzea litoměřické diecéze. Programy propagujeme rozesílkou aktuální nabídky na školy, případně telefonicky.

Situaci edukace dlouhodobě ztěžuje absence výtvarného ateliéru, kde by se konala výtvarná část programů pro školy, výtvarné víkendové dílny apod. Aktivita proto probíhá většinou přímo v expozicích, což musí být zohledněno výběrem výtvarných technik. V roce 2019 se však díky reinstalaci stálé expozice v hlavní budově galerie uvolnil prostor v přízemí, kde byla do podzimu 2019 instalována expozice středověkého umění, který jsme mohli využívat jako přechodný ateliér. Situace se tímto alespoň dočasně velmi zlepšila a bylo možné provádět i náročnější výtvarné techniky.

Od prosince 2019 začala stálé edukátorky galerie vypomáhat výtvarnice a lektorka Anna Chmelová.

5.1 Vzdělávací programy pro školskou soustavu

Pro školní rok 2019/2020 bylo připraveno 15 programů ke stálým expozicím. Oproti předchozímu roku tak došlo k rozšíření nabídky o pět nových programů, které reagovaly na poptávku ze stran pedagogů. Zároveň jsme připravovali ke každé krátkodobé výstavě probíhající v hlavní budově tři typy programů pro různé stupně školského systému, které jsou přizpůsobeny věku návštěvníků.

V roce 2019 jsme zaznamenali 70 zrealizovaných vzdělávacích programů pro 1 292 žáků a studentů. I když se jedná oproti loňskému roku o mírný pokles, je třeba si uvědomit, že galerie byla z důvodu rekonstrukce a reinstalace stálé expozice zhruba dva měsíce uzavřena. Velký zájem napříč všemi typy škol byl zejména o vzdělávací programy vážící se k nejvýznamnějším křesťanským svátkům, Vánocům a Velikonocům.

5.1.1 Vzdělávací programy pro jednotlivé stupně školského systému

MATEŘSKÉ ŠKOLY A PŘÍPRAVNÉ TŘÍDY

Edukační programy navštěvují žáci z mateřských škol z Litoměřic a blízkého okolí (např. Sulejovice, Lovosice), stejně také žáci přípravných tříd základních škol. Některé školy navštěvují programy pravidelně několikrát ročně. Těší nás zájem škol a máme radost z aktivního zapojení předškolní věkové kategorie, která je tak připravena na následně pokračující programy určené základním školám.

Všechny programy pro mateřské školy (a pro první stupeň základních škol, od 1. do 3. třídy) jsou vždy doplněny výtvarnou aktivitou.

V roce 2019 byly pro mateřské školy a přípravné třídy připraveny tyto vzdělávací programy:

a) ke stálým expozicím: Anděl pastýřům zvěstoval, Povídání o zakázaném jablku, Pod andělskými křídly, Světci, potvory, bestie, Od azurové po žlutou

b) ke krátkodobým výstavám: Poutníkem na cestách (výstava August Piepenhagen), Anička v říši divů (výstava Anna Zemánková – Radostné poselství do neznáma), Barevné světy (výstava Ivan Ouhel), Mezi námi (výstava Šárka Radová – Mezi lidmi), V tichu barvy (výstava Radan Wagner / Jasan Zoubek – Kontinuita), Kryštofovi na ramenou (výstava Cranach a severozápadní Čechy), Paruka a mitra (výstava Na rozhraní času – Litoměřický biskup Emanuel Arnošt z Valdštejna)

Celkový počet programů a celková návštěvnost:

	Počet programů	Počet žáků
Programy ke stálým expozicím	9	131
Programy ke krátkodobým výstavám	4	75
Celkový počet	13	206

ZÁKLADNÍ ŠKOLY

Základní školy jsou spolu s mateřskými školami nejčastějšími návštěvníky vzdělávacích programů. Programy pro 1.–3. třídu jsou doplněny výtvarnou aktivitou, programy pro starší žáky jsou doplněny interaktivními prvky, pracovními listy či literárními ukázkami. Vždy je kladen důraz na aktivní zapojení žáků.

Významná je pro nás dlouhodobá spolupráce se Základní školou Boženy Němcové s rozšířenou hudební výchovou v Litoměřicích, jejíž žáci navštěvují galerii pravidelně.

V roce 2019 jsme byli také osloveni zúčastnit se **Dne pro polytechniku** v Roudnici nad Labem, konající se 21. 11. 2019. Tematicky zaměřená akce pro žáky základních škol představila nejrůznější řemesla, věnovala se rozvoji digitální gramotnosti. Za galerii jsme realizovali workshop zaměřený na restaurování obrazů a malování pomocí přírodnin. Celkem se akce zúčastnilo 304 žáků z 5 škol, našeho **workshopu se účastnilo 83 žáků.**

V roce 2019 byly pro základní školy připraveny tyto vzdělávací programy:

a) ke stálým expozicím:

Anděl pastýřům zvěstoval, Povídání o zakázaném jablku, Povídání o velikonočním zázraku, Pod andělskými křídly, Světci, potvory, bestie, Od azurové po žlutou, Od gotiky po baroko, Barevný stín, Tovaryšská cesta mladého Matyáše, Umění středověku, Umění baroka, Výtvarné umění a literatura 19. století, Galerie plná otázek, Křesťanské tradice a kořeny, Krajem předků

b) ke krátkodobým výstavám:

Poutníkem na cestách, Příběh krajiny (výstava August Piepenhagen), Anička v říši divů (výstava Anna Zemánková – Radostné poselství do neznáma), Barevné světy, Vnitřní krajiny (výstava Ivan Ouhel), Mezi námi, Postavy a postoje (výstava Šárka Rado-

vá – Mezi lidmi), V tichu barvy (výstava Radan Wagner / Jasan Zoubek – Kontinuita), Kryštofovi na ramenou, V dílně Lucase Cranacha (výstava Cranach a severozápadní Čechy), Paruka a mitra, Valdštejnův svět (výstava Na rozhraní času – Litoměřický biskup Emanuel Arnošt z Valdštejna)

Celkový počet programů a celková návštěvnost:

	Počet programů	Počet žáků
Programy ke stálým expozicím	41	821
Programy ke krátkodobým výstavám	7	100
Celkový počet	48	921

STŘEDNÍ ŠKOLY

Spolupráce se středními školami není tak úzká, jak bychom si přáli. Důvodem je menší časová flexibilita vyučujících, nedovolující jim opustit z důvodu výuky objekty školy v takové míře. Programy nicméně pravidelně připravujeme a doufáme, že se nám podaří navázat těsnější spoluprací s některými středními školami.

V roce 2019 byly pro střední školy připraveny tyto vzdělávací programy:

a) ke stálým expozicím:

Umění středověku, Umění baroka, Výtvarné umění a literatura 19. století, Galerie plná otázek, Křesťanské tradice a kořeny, Krajem předků

b) ke krátkodobým výstavám:

August Piepenhagen a romantismus v umění a literatuře (výstava August Piepenhagen), Svět Ivana Ouhela (výstava Ivan Ouhel), Šárka Radová a česká umělecká scéna druhé poloviny 20. století (výstava Šárka Radová – Mezi lidmi), Živá spojení (výstava Cranach a severozápadní Čechy), Po stopách biskupa Valdštejna (výstava Na rozhraní času – Litoměřický biskup Emanuel Arnošt z Valdštejna)

Celkový počet programů a celková návštěvnost:

	Počet programů	Počet žáků
Programy ke stálým expozicím	3	57
Programy ke krátkodobým výstavám	1	31
Celkový počet	4	88

VYSOKÉ ŠKOLY

Vzhledem ke skutečnosti, že v Litoměřicích nesídlí žádná vysoká škola, je těžké navázat s vysokými školami pravidelnou a dlouhodobou spoluprací. Tradičně však navštěvují stálou expozici studenti 1. ročníku studia historie Filozofické fakulty Univerzity Jana Evangelisty Purkyně v Ústí nad Labem. V roce 2019 jsme také byli osloveni Katolickou teologickou fakultou Univerzity Karlovy v Praze, abychom studentům 1. ročníku obecné teologie a dějin křesťanského umění v rámci seznamovacího kurzu představili naše sbírky. Poskytujeme též možnosti praxe a konzultace k bakalářským a diplomovým pracím z oboru edukace z různých dalších typů vysokých škol, které se tomuto oboru věnují.

5.2 Spolupráce se speciálními a praktickými školami, návštěvníci s mentálním handicapem

Programy pro návštěvníky s handicapem poskytujeme dlouhodobě zdarma. Spolupracujeme se Základní školou speciální, Základní školou praktickou a Praktickou školou, Litoměřice. Navštěvují nás děti z přípravné třídy, z prvního stupně i ti nejstarší.

Velmi nás těší spolupráce s Diakonií ČCE v Litoměřicích, kterou pravidelně oslovujeme pro rodinné akce Vítání jara a Den dýní, kde poskytujeme prostor pro prodej výrobků chráněné dílny. Ze spolupráce s touto cílovou skupinou máme velkou radost. Je mimo jiné důkazem toho, že galerie je otevřeným prostorem.

V roce 2019 se uskutečnily 4 programy pro skupiny se specifickými potřebami, kterých se zúčastnilo 62 návštěvníků.

5.3 Spolupráce s volnočasovými institucemi

I. ZÁKLADNÍ UMĚLECKÉ ŠKOLY

Od roku 2015 umožňujeme volný vstup všem žákům výtvarného oboru Základní umělecké školy v Litoměřicích při skupinových návštěvách a pedagogům tohoto oboru i mimo tyto skupinové návštěvy tak, aby se mohli na návštěvu výstavy s žáky připravit.

II. DOMY DĚTÍ A MLÁDEŽE

Stejně, jako u nás mají otevřené dveře výtvarné obory ZUŠ, nabízíme programy na míru také kroužkům DDM. V roce 2019 jsme realizovali například program na míru pro DDM Teplice k výstavě Anna Zemánková – Radostné poselství do neznáma.

5.4 Vzdělávací a volnočasové programy pro veřejnost

Individuálním návštěvníkům nabízí galerie celou řadu doprovodných programů, volnočasových i vzdělávacích. Jedná se o přednášky, komentované prohlídky, zájezdy za uměním, vernisáže, deriéry, koncerty a další kulturní program.

Doprovodné programy galerie navštívilo v roce 1 926 návštěvníků.

I. PŘEDNÁŠKY, KOMENTOVANÉ PROHLÍDKY A PROCHÁZKY ZA ARCHITEKTUROU

Komentované prohlídky a přednášky reagují ponejvíce na výstavní plán galerie. Vedle komentovaných prohlídek k aktuálním výstavám však nabízíme pravidelně také komentované prohlídky a přednášky ke stálým sbírkám, které nejčastěji doplňují program rodinných dnů a dalších speciálních akcí.

V roce 2019 byly realizovány tyto přednášky, komentované prohlídky a procházky za architekturou:

Název	Přednášející	Typ	Počet návštěvníků
Madona s kosatcem	Olga Kotková	přednáška	16
August Piepenhagen	Šárka Leubnerová	komentovaná prohlídka	43
August Piepenhagen	Alena Beránková	komentovaná prohlídka	32
August Piepenhagen a romantická krajinomalba 19. století	Alena Beránková	komentovaná prohlídka	10
Anna Zemánková – Radosné poselství do neznáma	Terezie Zemánková	komentovaná prohlídka	23
August Piepenhagen	Alena Beránková	komentovaná prohlídka	45
August Piepenhagen	Alena Beránková	komentovaná prohlídka	48
August Piepenhagen	Alena Beránková	komentovaná prohlídka	38
August Piepenhagen	Alena Beránková	komentovaná prohlídka	48
August Piepenhagen	Alena Beránková	komentovaná prohlídka	38
Ivan Ouhel	Jan Brodský	komentovaná prohlídka	15
Kristus na hoře Olivetské od Mistra Litoměřického oltáře aneb Nově zrestaurované dílo zpět v expozici galerie	Michaela Ottová	komentovaná prohlídka	v rámci Vítání jara
Kyselá Evropa	Joris Baumann	česko-německá komentovaná prohlídka	24
Ozvěny baroka	Lubomír Turčan	komentovaná prohlídka	10
Šárka Radová – Mezi lidmi	Šárka Radová	komentovaná prohlídka	14
Šárka Radová – Mezi lidmi	Alena Beránková	komentovaná prohlídka	10
Historie kostela Zvěstování Panně Marii	Lubomír Turčan	komentovaná prohlídka	v rámci Noci kostelů
Mistr Litoměřického oltáře	Michaela Ottová	série 3 komentovaných prohlídek	v rámci Litoměřické muzejní noci
Šárka Radová – Mezi lidmi	Šárka Radová	komentovaná prohlídka	17
Umění gotiky ze stálých sbírek galerie	Alena Beránková	komentovaná prohlídka	21
Gotické umění, Umění baroka, Umění 19. století	Michaela Ottová, Alžběta Semrádová, Alena Beránková	komentovaná prohlídka	v rámci Dnů evropského dědictví
Tempo s kurátorkou	Lenka Kahuda Klokočková	komentovaná prohlídka	21
Litoměřice – Proměna vnitřního města v 19. a 20. století	Petr Macek	komentovaná prohlídka	53 / v rámci Dnů architektury

Název	Přednášející	Typ	Počet návštěvníků
Tempo s kurátorkou	Lenka Kahuda Klokočková	komentovaná prohlídka	27
Tempo s kurátorkou	Lenka Kahuda Klokočková	komentovaná prohlídka	28

II. DOPROVODNÉ PROGRAMY K VERNISÁŽÍM, KONCERTY A DALŠÍ KULTURNÍ PROGRAMY

Program	Typ programu	Datum	Počet návštěvníků
Otěšánek (Divadlo Damúza)	divadlo	13. 4.	v rámci Vítání jara
Patrik Hábl. Ukrytý mistr II	výtvarná performance	13. 4.	v rámci Vítání jara
Skupina Tosca	koncert	31. 5.	v rámci Litoměřické muzejní noci
Derniéra výstavy Václav Cigler, Michal Motýčka: Prostor člověka I, II, III spojená s komentovanou prohlídkou výstavy a křtem katalogu	derniéra výstavy, křest katalogu	12. 9.	46
Ukázka litografie s Lenkou Kahudou Klokočkovou k výstavě Tempo	ukázka výtvarných technik	2. 10.	38
Kapela l'arrache-coeur	koncert	17. 10.	v rámci derniéry výstavy Tempo
Golem (Divadlo Damúza)	divadlo	19. 10.	v rámci Dne dýní
Chrámový sbor Hvězda	koncert	5. 12.	v rámci vernisáže stálé expozice Gotika – Umělecká topografie severních Čech 13.–16. století
Představení knihy Vinzenz Luksch – Soupis památek historických a uměleckých v politickém okrese Litoměřice II	představení knihy	10. 12.	23

III. AKCE V RÁMCI CELONÁRODNÍCH PROJEKTŮ A VOLNOČASOVÝCH AKTIVIT PRO VEŘEJNOST

Název akce	Datum	Počet návštěvníků
Vítání jara v galerii	13. 4.	101
Noc kostelů	24. 5.	632
Litoměřická muzejní noc	31. 5.	215
Dny evropského dědictví	7. 9.	194
Den dýní	19. 10.	166
Dny architektury	5. 10.	53
Celkem	6	1 361

5.4.1 Vzdělávací a volnočasové programy pro děti a dospívající

I. VÍKENDOVÉ VÝTVARNÉ DÍLNY

Od školního roku 2018/2019 připravuje galerie nově sobotní dílny pro děti a rodiče, konající se vždy jednou měsíčně (pokud není v daném měsíci připravena obdobná akce pro stejné publikum, např. Den dýní, Vítání jara, Dny evropského dědictví apod.). Dílny jsou připraveny vždy v dopoledním a odpoledním čase, jejich délka je cca 120 minut.

Po návštěvě stálé expozice či krátkodobé výstavy je připravena činnost v ateliéru (vzhledem k absenci výtvarného ateliéru jsou dílny realizovány nejčastěji v zasedací místnosti ve správních budovách galerie, od podzimu 2019 jsme využívali také prázdný prostor v přízemí galerie, viz úvod této části VZ). Výtvarná činnost navazuje na techniky děl umělců, náměty apod., které si děti měly možnost prohlédnout během výkladu. Zpravidla se jedná o časově náročnější či netradiční techniky, se kterými se školáci během výuky výtvarné výchovy nesetkávají.

Od září 2019 jsme se rozhodli nabízet tyto programy široké veřejnosti. Máme radost z pravidelných účastníků z řad seniorů, i když dětské publikum stále výrazně převažuje.

Název akce	Datum	Počet návštěvníků
Výtvarná dílna k výstavě August Piepenhagen (malba olejovými barvami)	12. 1.	9
Výtvarná dílna k výstavě Anna Zemánková – Radostné poselství do neznáma (výroba sešitů)	2. 2.	47
Výtvarná dílna ke stálé expozici (v dílně středověkého mistra)	23. 3.	6
Výtvarná dílna k výstavě Tempo s kurátorkou	25. 9.	16
Výtvarná dílna k výstavě Tempo s kurátorkou	9. 10.	14
(Před) Adventní výtvarná dílna (výroba adventních kalendářů)	23. 11.	32
Vánoční výtvarná dílna (výroba slaměných ozdob)	14. 12.	56
Celkem	7	170

II. PŘÍMĚSTSKÝ VÝTVARNÝ TÁBOR

V týdnu od 15. do 19. 7. 2019 se v galerii uskutečnil první příměstský výtvarný tábor nazvaný **Cestou světla, jehož se účastnilo 18 dětí ve věku 7–12 let**. Tábor navazoval na aktuální výstavu Václav Cigler, Michal Motyčka: Prostor člověka I, II, III a byl z části financován z dotačního programu Program podpory v oblasti kultury v Litoměřicích – 800. výročí založení města Litoměřice. Tábor probíhal v prostorách galerie a přilehlém okolí od pondělí do pátku v čase od 9 do 16 hodin. V pátek byl zakončen vernisáží na parkánu galerie, které se účastnili rodiče, příbuzní a přátelé dětí.

5.4.2 Seniori

Pro tuto skupinu návštěvníků pravidelně připravujeme komentované prohlídky k aktuálním výstavám i ke stálým expozicím. Dlouhodobě spolupracujeme s Klubem českých turistů a se Spolkem LiPen.

6 Knihovna

Knihovna SGVU v Litoměřicích je specializovanou odbornou knihovnou s fondem zaměřeným na výtvarné umění, historii umění i obecnou historii. Zvláštní význam má pak literatura s vazbami na region, která je často naprosto ojedinělá i v rámci České republiky. Významnou součástí je fond katalogů k výstavám, který obsahuje 9 713 exemplářů a stále se doplňuje.

Své služby poskytujeme jak odborným pracovníkům galerie, tak i studentům a zájemcům z odborné i široké veřejnosti.

V knihovně bylo v roce 2019 zaregistrováno 44 čtenářů. Zápůjčky v tomto roce dosáhly 763 knižních jednotek, (592 knih a 171 periodik). Vyhledáno bylo 564 dotazů. Prostřednictvím Meziknihovní služby jsme obstarali 5 titulů z jiných knihoven a poskytli 3 výpůjčky a 25 kopií textů jiným knihovnám. Aktivně jsme se podíleli na vyhledávání potřebné literatury k autorským výstavám. Fond knihovny dosáhl k 31. 12. 2019 celkem 20 520 svazků knih, katalogů, časopisů, audiovizuálních dokumentů a restaurátorských zpráv. Roční přírůstek činil 612 svazků.

Navázali jsme spolupráci s Knihovnou Národní galerie v Praze a s Knihovnou Filosofické fakulty MU v Brně a daří se nám formou výměny katalogů získávat nové tituly do fondu naší knihovny. Stejným způsobem spolupracujeme již 3 roky s Moravskou galerií v Brně a s regionálními muzejními knihovnami ústeckého kraje.

Pokračujeme ve vytváření záznamů v elektronickém knihovnickém webovém systému Tritius dle nových pravidel RDA. K 31. 12. 2019 dosáhl celkový počet vložených záznamů 19 691 svazků. Za rok 2019 tak bylo zpracováno a označeno dalších 992 záznamů knižních jednotek a katalogů, do databáze byla vložena třetina staršího fondu knih a periodik vydaných v německém jazyce (nesoucí signaturu D).

Veškeré zpracované knihy, katalogy, periodika, restaurátorské zprávy i DVD jsou označeny čárovým kódem a signaturami, čímž se výrazně zpřehlednilo jejich ukládání a hlavně urychlilo vyhledávání.

Nadále trvá spolupráce se Souborným katalogem České republiky a zaslání bibliografických záznamů o našem fondu. Připojili jsme se tak k mnohým českým knihovnám, které pomáhají vytvářet jedinečnou databázi bibliografických záznamů českých i zahraničních dokumentů.

Knihovna je vybavena 2 novými PC, laserovou tiskárnou a od ledna 2018 používá plně webový knihovnický systém Tritius (vše obstaráno z grantu MK ČR v roce 2017).

Nový systém, dostupný odkudkoliv bez omezení, nabízí přehledné a rychlé vyhledávání ve webovém katalogu s podporou mobilních zařízení. V roce 2019 bylo zaznamenáno 351 přístupů a 991 vyhledávání. Potěšující je, že vyhledávání mimo knihovnu převyšuje vyhledávání v knihovně a proti předchozímu roku narostlo o třetinu, tedy možnosti Tritia jsou plně využívány.

Knihovník má k dispozici nový modul Služební katalog nabízející pokročilé vyhledávání a je propojen s Výpůjčním protokolem.

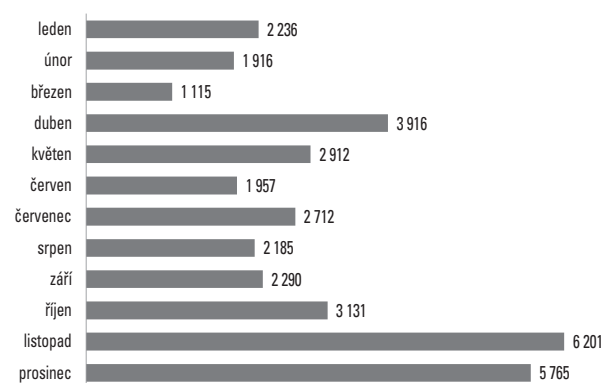
Systém dodržuje všechny mezinárodní formáty, pravidla a normy. Samozřejmě má podpora formátu MARC21 a katalogizačních pravidel RDA. Při rekatalogizaci jsou přebírány záznamy z Národní knihovny ČR a dalších českých i zahraničních knihoven, nastavení umožňuje snadné vytváření záznamů nových. Odborná knihovna Severočeské galerie provozuje celý systém formou hostingu, kde je postaráno o kompletní správu serveru a bezpečné uložení dat.

Stoupající počet čtenářů, dotazů, výpůjček i aktivně získaných titulů knih svědčí o tom, že se práce v odborné knihovně daří a knihovna se dostává do povědomí obyvatel Litoměřic.

7 Web

Od března 2019 využívá galerie nové webové stránky, na kterých návštěvník najde kompletní archiv výstav, programů a fotogalerií, které byly migrovány ze starých webových stránek. Na webových stránkách jsou veškeré informace o výstavních prostorách, otevírací doba a kontakty na pracovníky galerie. Nejdůležitějším událostem je pak pro přehlednost věnován samostatný oddíl. Pravidelně jsou doplňovány také fotografie k jednotlivým akcím – z výstav, vernisáží, vzdělávacích programů pro školy i z akcí pro veřejnost. Na webových stránkách galerie jsou také on-line zpřístupněna sbírková díla v rámci popisu jednotlivých expozic a samostatně v rámci katalogu sbírky 19. století i díla uložená v depozitáři. Současně jsme zpřístupnili i katalog odborné knihovny, který je možné využít i pro rezervaci jednotlivých publikací či periodik. Webové stránky poskytují možnost nákupu publikací online. Webové stránky jsou synchronizovány i s naší facebookovou stránkou a všechny příspěvky jsou na ni automaticky sdíleny. Přes facebookovou stránku nám mohou návštěvníci zasílat dotazy i komentáře k probíhajícím výstavám nebo programům.

Za rok 2019 byla návštěvnost webových stránek celkem 36 344 návštěvníků.



Návštěvnost webových stránek galerie za rok 2019

8 PR galerie

V roce 2019 jsme se zaměřili na další rozvíjení komunikace a oslovování regionálních, celoplošných a online médií. Díky této koncepci jsme – podle monitoringu společnosti Anopress – dosáhli více než 300 mediálních výstupů, jednalo se o kratší informace a pozvánky, stejně jako velké články a články středního rozsahu v celostátním a regionálním tisku, jako například deník Právo, novinky.cz, deník Mladá fronta, idnes.cz nebo časopis Instinkt či Respekt, které se věnovaly výstavní činnosti, hodnocení výstav, obsáhlejšími pozvánkami i dění v galerii obecně. O naší činnosti natočila příspěvek například i Česká televize pro Události v kultuře, stejně tak o nás informovaly rozhlasové stanice a texty o výstavách a dění v naší galerii si mohli přečíst i návštěvníci webových stránek rádia Impuls. Pravidelně natáčela dění v SGVU v Litoměřicích kabelová televize Litoměřicko24, pozvánky a informace o galerii publikujeme na sociálních sítích. Celkový počet mediálních výstupů, které měření společnosti Anopress zaznamenalo, byl 393 mediálních výstupů, ale zhruba 50 mediálních výstupů se týkalo galerie jen okrajově. Video pozvánky na výstavy v galerii jsou zveřejňovány na FB stránce galerie. Lze říci, že PR komunikace v tomto roce posílila.

9 Hospodaření v roce 2019

SGVU v Litoměřicích v roce 2019 hospodařila se schváleným vyrovnaným rozpočtem ve výši 16 725 tis. Kč. Tento schválený rozpočet byl kryt příspěvkem od zřizovatele na běžný provoz ve výši 15 491 tis. Kč, účelovým příspěvkem zřizovatele ve výši 500 tis. Kč, časovým rozlišením transferu ve výši dotací od města Litoměřice ve výši 17 tis. Kč a výnosy z vlastní činnosti ve výši 692 tis. Kč.

Mimo tyto prostředky SGVU v Litoměřicích získala v roce 2019 investiční dotaci od Ministerstva kultury ČR ve výši 309 tis. Kč na akviziční činnost.

Hospodaření SGVU v Litoměřicích skončilo v roce 2019 s hospodářským výsledkem + 501 925,68 Kč.

9.1 Zpráva o finančním hospodaření za rok 2019

VÝNOSY	
Příspěvky a dotace na provoz	16 033 000
Tržby za vlastní výkony	787 000
z toho: prodej služeb	220 000
nájemné	346 000
prodej zboží	188 000
čerpání fondu	33 000
VÝNOSY ORGANIZACE CELKEM	16 820 000
NÁKLADY	
Spotřeba materiálu	353 000
Spotřeba energií	697 000
z toho: elektrická energie	487 000
plyn	210 000
Oprava a údržba budov a majetku	653 000
Cestovné	105 000
Náklady na reprezentaci	90 000
Náklady na služby	2 666 000
z toho: služby k výstavám	1 184 000
ostatní služby	1 482 000
Mzdové náklady	7 917 000
z toho: platy zaměstnanců	7 715 000
ostatní osobní náklady (dohody)	184 000
náhrady za pracovní neschopnost	18 000
Zákonné sociální pojištění	2 618 000
Ostatní sociální náklady	386 000
Jiné ostatní náklady	511 000
Odpisy dlouhodobého majetku	322 000
NÁKLADY ORGANIZACE CELKEM	16 318 000
VÝSLEDEK HOSPODAŘENÍ	502 000

Dotace v roce 2019

Dotace od Města Litoměřice	25 000
Dotace od Ministerstva kultury ČR	309 000
Z toho: Dotace na nákup sbírkových předmětů	309 000

Vybrané ukazatele za rok 2019

Vyhodnocení vybraných ukazatelů nákladů:

1. náklady spojené s pořádáním výstav	1 184 000
2. nákup sbírkových předmětů	550 000
3. náklady na údržbu a opravy budovy č. p. 24	0
4. náklady na údržbu budovy č. p. 25	0
5. náklady na údržbu budovy č. p. 29	533 000
6. náklady na údržbu a opravy budovy č. p. 30	0
7. náklady na údržbu a opravy bývalého jezuitského kostela	12 000
8. náklady na opravy strojů a zařízení	18 000
9. náklady na opravu Gotického dvojčete	0
10. náklady na telekomunikační služby	121 000
11. náklady na ochranu majetku	88 000
12. náklady na nákup drobného dlouhodobého majetku	100 000
13. náklady na restaurování	178 000

Vyhodnocení vybraných ukazatelů výnosů:

1. vstupné	220 000
2. pronájem	346 000
3. tržby za prodané zboží	188 000
4. příspěvek od zřizovatele	15 491 000
5. dotace, granty a účelové příspěvky	884 000

